

**Założenia Wielkopolskiego Biura Planowania Przestrzennego w Poznaniu
przedstawiciela Samorządu Województwa Wielkopolskiego
do wyznaczania propozycji obszarów lasów społecznych**

1. Kryterium S1

Lasy kluczowe dla tożsamości kulturowej lokalnych społeczności np. przyrodniczo, kulturowo, edukacyjnie, historycznie, religijnie.

Podstawą zastosowania kryterium jest głos zainteresowanej społeczności (wyrażany w różnych formach), odwołujących się do wymienionych aspektów tożsamości kulturowej. Wymóg nie powinien być interpretowany wg granic administracyjnych, tj. należy mieć świadomość, że las ważny dla społeczności może być położony w innej gminie.

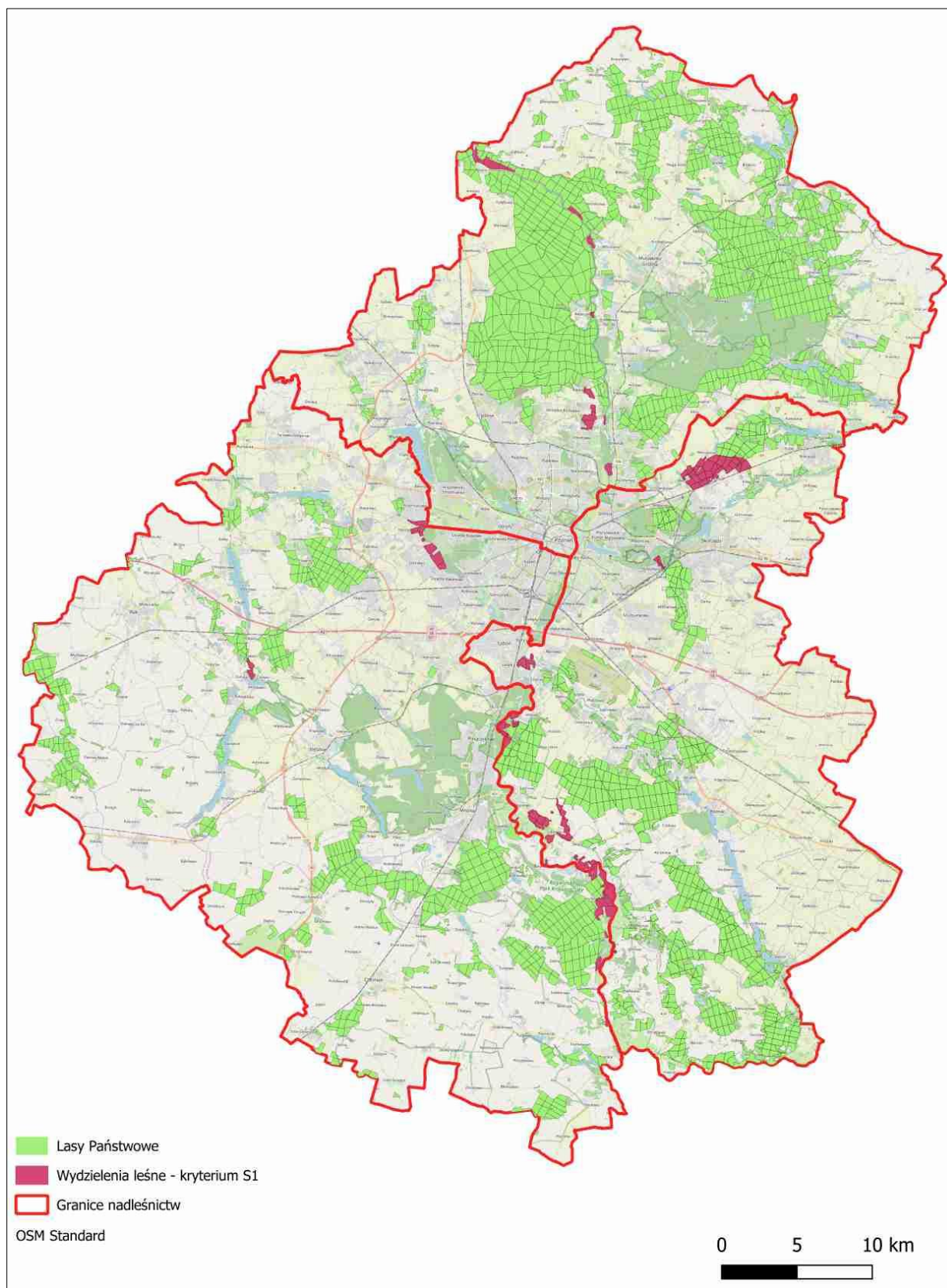
Zgodnie z kryterium S1, tereny leśne wyodrębniono na podstawie następujących danych:

- krajobrazy priorytetowe wyznaczone w Audycie krajobrazowym województwa wielkopolskiego (uchwała Nr LI/1000/23 Sejmiku Województwa Wielkopolskiego z dnia 27 marca 2023 roku w sprawie uchwalenia Audytu krajobrazowego województwa wielkopolskiego),

Wybrano tereny leśne, położone w granicach krajobrazów priorytetowych wyznaczonych w Audycie krajobrazowym województwa wielkopolskiego, których granice doprecyzowano do wydzieli leśnych. Krajobraz priorytetowy jest traktowany jako szczególnie cenny dla społeczeństwa, ze względu na swoje wartości przyrodnicze, kulturowe, historyczne, architektoniczne, urbanistyczne, ruralistyczne lub estetyczno-widokowe i wymagający zachowania i określenia zasad i warunków jego kształtowania.

Z wyznaczonych lasów zostały wykluczone te, znajdujące się na terenie zamkniętym tj. poligonie wojskowym w Biedrusku, który jest objęty całkowitym zakazem wstępu dla osób nieuprawnionych.

Propozycja lasów społecznych wg kryterium S1 – 1 516 ha.



Ryc. 1. Propozycja lasów społecznych wg kryterium S1

2. Kryterium S2

Lasy intensywnie użytkowane rekreacyjnie lub turystycznie

Kryterium należy interpretować z uwzględnieniem różnych form rekreacji i turystyki. Intensywność użytkowania rekreacyjnego lub turystycznego może mieć wymiar ilościowy (liczba ludzi) lub jakościowy (unikatowe możliwości aktywności).

Zgodnie z kryterium S2, tereny leśne wyodrębniono na podstawie następujących danych:

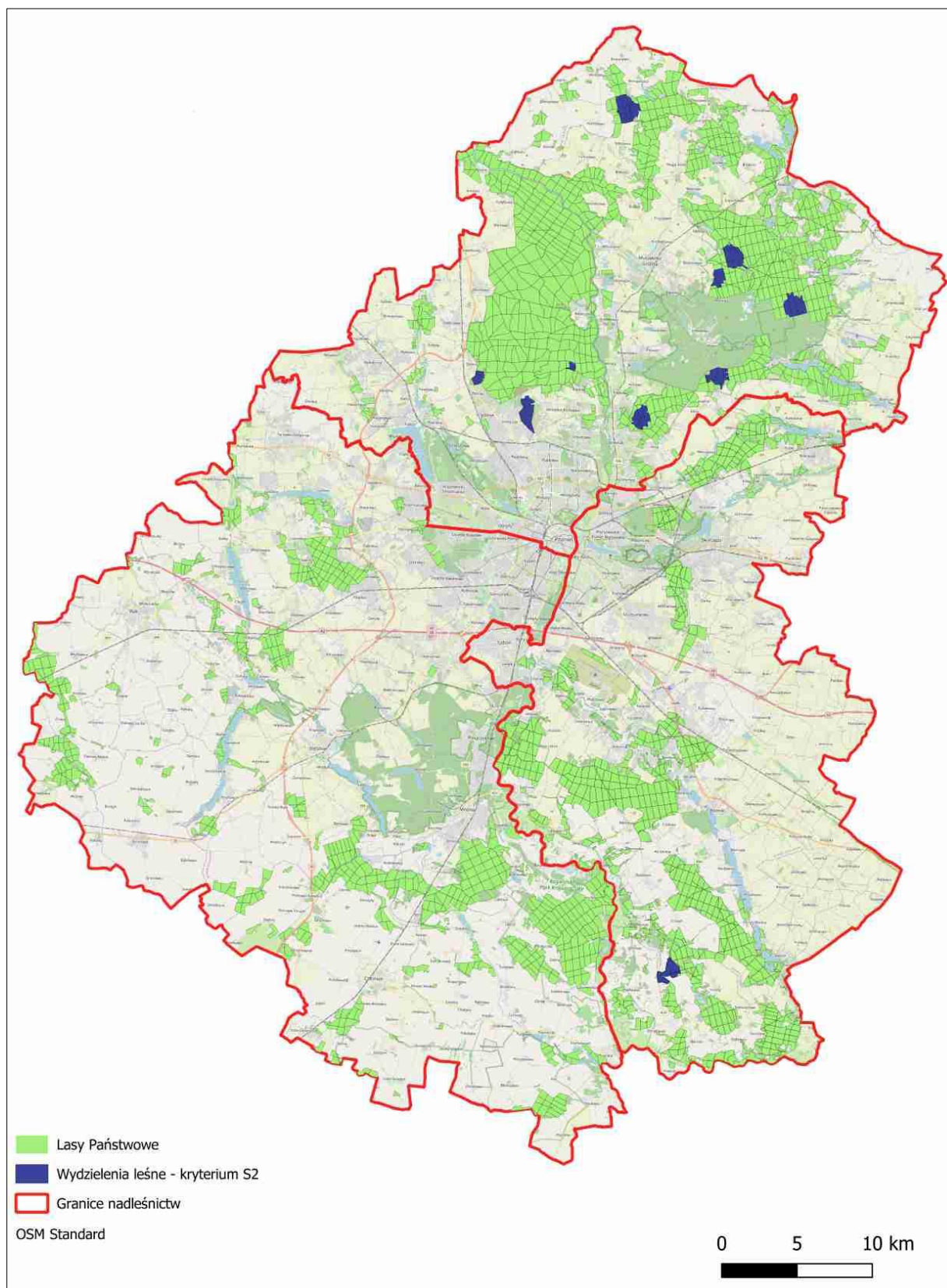
- kapieliska (źródło: <https://sk.gis.gov.pl/index.php/kapieliska/lista>),
- parkingi leśne (źródło: <https://www.bdl.lasy.gov.pl>),
- rezerваты przyrody (źródło: granice – <https://geoserwis.gdos.gov.pl/mapy/> oraz informacja o szlakach turystycznych <https://crfop.gdos.gov.pl/CRFOP/>),

Od wskazanych miejsc, związanych z uprawianiem turystyki i rekreacji, został wyznaczony bufor o zasięgu 400 m, który następnie został doprecyzowany do granic wydzielen leśnych. Odległość 400 m odpowiada krótkiemu spacerowi.

Lasy wokół ww. miejsc powinny zachowywać ciągłość przestrzenną i czasową, a także stanowić „las naturalny i spokojny” (brak wizualnego wrażenia „masowych cięć”) oraz cechować się „różnorodnością wizualną” (zróżnicowanie wiekowe, gatunkowe, przestrzenne).

Z wyznaczonych terenów leśnych zostały wykluczone te, które znajdują się na terenie zamkniętym tj. poligonie wojskowym w Biedrusku, który jest objęty całkowitym zakazem wstępu dla osób nieuprawnionych.

Propozycja lasów społecznych wg kryterium S2 – 1 078 ha.



Ryc. 2. Propozycja lasów społecznych wg kryterium S2

3. Kryterium S3

Tereny leśne w sąsiedztwie ośrodków wypoczynkowych, hoteli, sanatoriów (spa), campingów. „Sąsiedztwo” należy interpretować jako przeciętny zasięg spacerów gości tych obiektów.

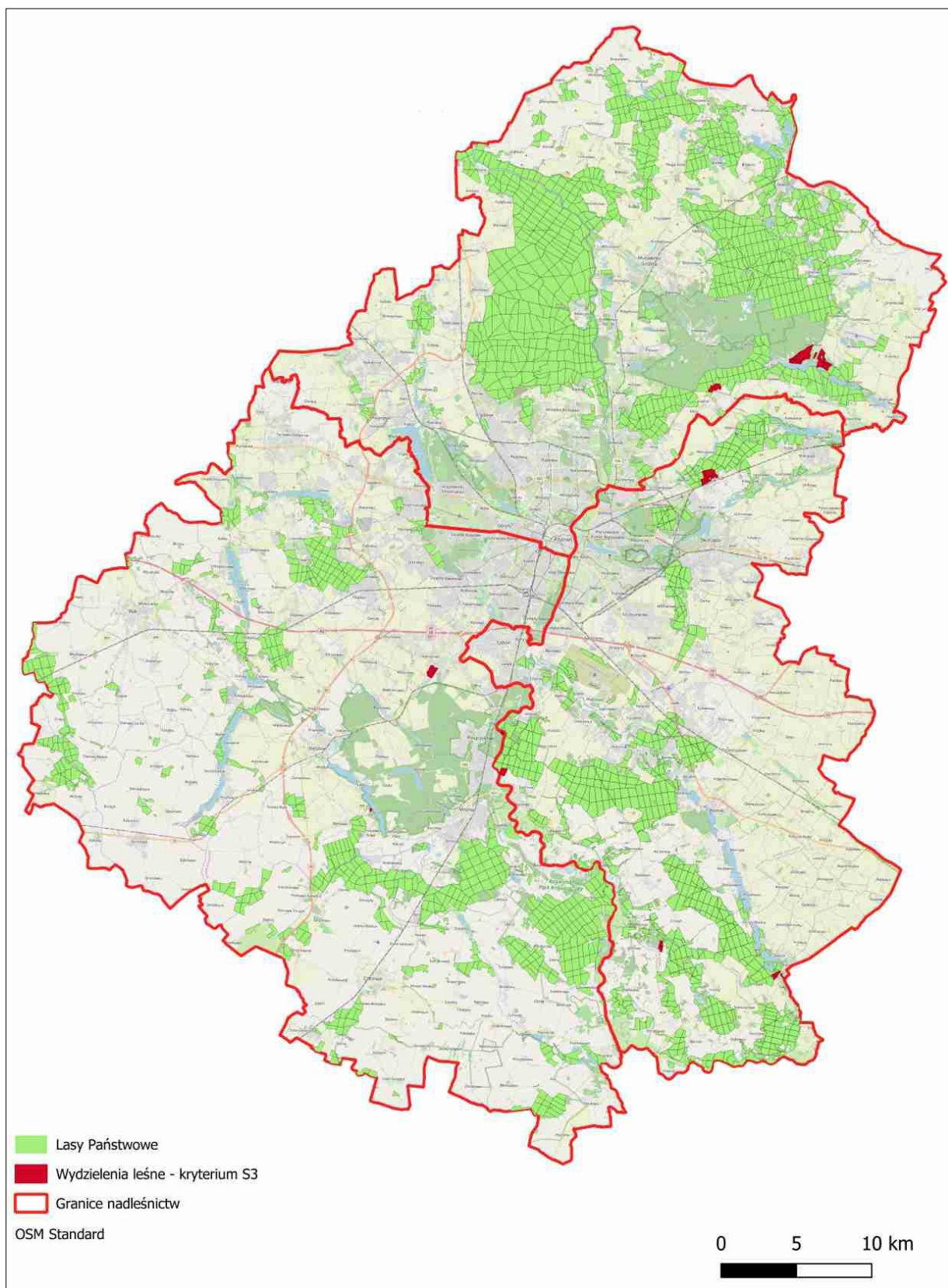
Zgodnie z kryterium S3, tereny leśne wyodrębniono na podstawie następujących danych:

- kompleksy hotelowe (źródło: BDOT10k, warstwa KUHO).

Od wskazanych miejsc, związanych z wypoczynkiem w ośrodkach wypoczynkowych, hotelach, sanatoriach, campingach, został wyznaczony bufor o zasięgu 400 m, który następnie został doprecyzowany do granic wydzieleń leśnych. Odległość 400 m odpowiada krótkiemu spacerowi.

Lasy wokół ww. miejsc powinny zachowywać ciągłość przestrzenną i czasową, a także stanowić „las naturalny i spokojny” (brak wizualnego wrażenia „masowych cięć”) oraz cechować się „różnorodnością wizualną” (zróżnicowanie wiekowe, gatunkowe, przestrzenne).

Propozycja lasów społecznych wg kryterium S3 – 268 ha.



Ryc. 3. Propozycja lasów społecznych wg kryterium S3

4. Kryterium S4

Lasy położone w sąsiedztwie zwartej zabudowy, w szczególności wokół dużych ośrodków miejskich. Kompleksy leśne (i inne powiązane ekosystemy półnaturalne i naturalne) wokół miasta, niezależnie od granic administracyjnych dzielących las (np. zielone pierścienie miast¹, w skład których wchodzi wszystkie obszary, na których sąsiadujące miasto determinuje procesy społeczne i urbanizacyjne, jako że jedną z funkcji pierścienia jest ich kontrolowanie).

Zgodnie z kryterium S4, tereny leśne wyodrębniono na podstawie następujących danych:

- zwarta zabudowa mieszkaniowa (źródło: BDOT10k, warstwa PTZB – w tabeli atrybutów wybrano tylko zabudowę zwartą i gęstą),
- liczba ludności (źródło: baza PESEL),
- granice obrębów ewidencyjnych (źródło: www.geoportal.gov.pl),
- zielony pierścień metropolii (źródło: Plan Zagospodarowania Przestrzennego Województwa Wielkopolskiego 2020+ wraz z Planem zagospodarowania miejskiego obszaru funkcjonalnego Poznania),

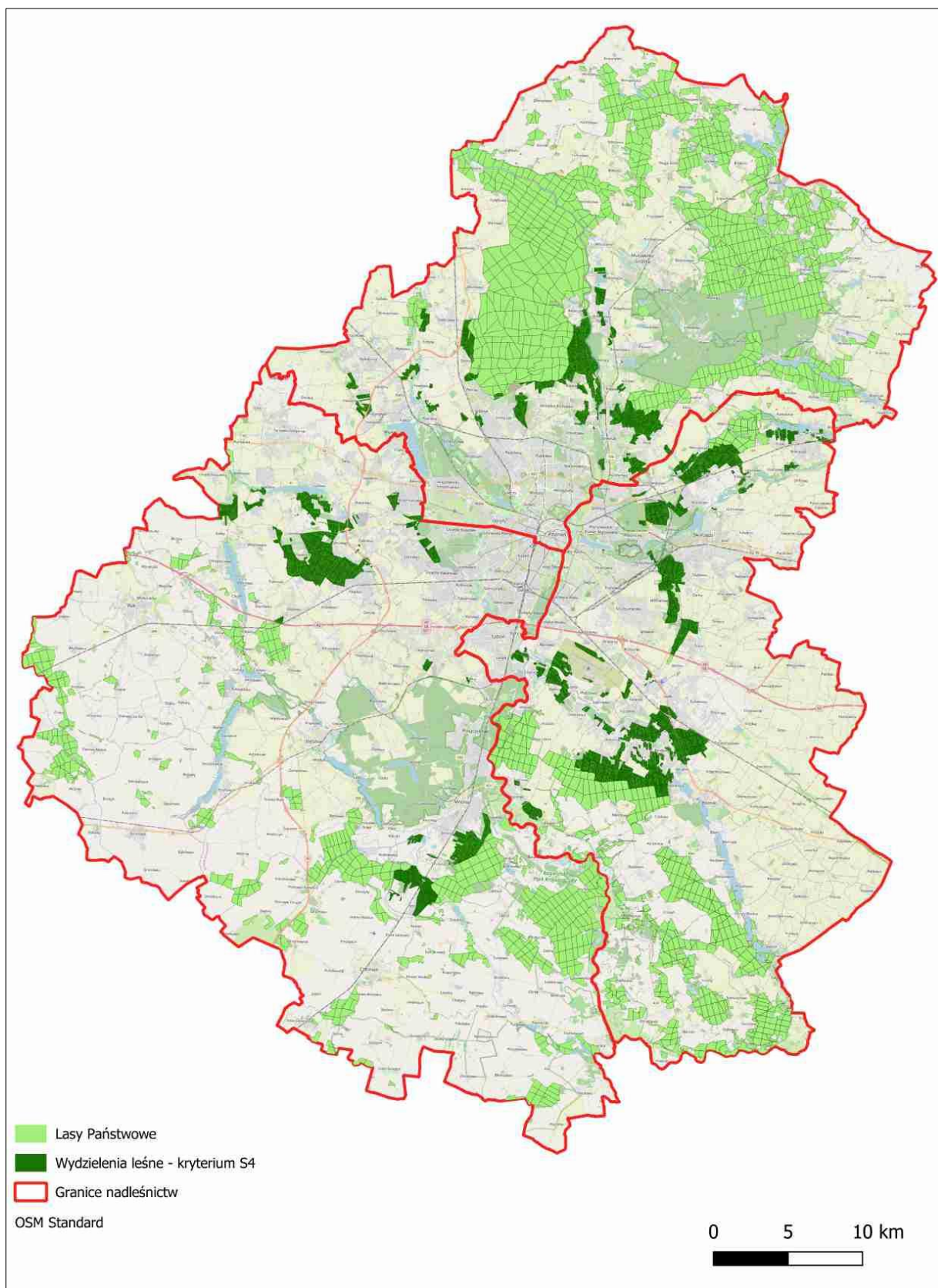
Na podstawie liczby ludności wybrano miejscowości, których liczba mieszkańców w 2023 r. przekroczyła 1000 osób. Przy wyodrębnianiu poszczególnych miejscowości zastosowano podział na obręby ewidencyjne. Następnie od terenów zabudowy zwartej i gęstej wyznaczono bufor o zasięgu 1200 m. Odległość ta odpowiada 15 min. marszu z prędkością 5 km/h – co zgodnie z literaturą² stanowi przybliżoną odległość, wskazującą na dostępność mieszkańców do obszarów zieleni. Dalej, odcięto lasy znajdujące się poza granicami zielonego pierścienia metropolii, a pozostawiono te, które mają znaczenie dla mieszkańców metropolii i ograniczają rozwój zabudowy wokół Poznania. Otrzymane granice zostały doprecyzowane do wydziałów leśnych.

Z wyznaczonych terenów leśnych zostały wykluczone te, które znajdują się na terenie zamkniętym tj. poligonie wojskowym w Biedrusku, który jest objęty całkowitym zakazem wstępu dla osób nieuprawnionych.

Propozycja lasów społecznych wg kryterium S4 – 9 003 ha.

¹ Ang. „green belts”, narzędzie planistyczne stosowane od ok. 100 lat, to pas terenów otaczających miasto składający się głównie z lasów, użytków zielonych oraz dolin rzecznych, mający na celu kontrolowanie rozrostu miasta oraz ochronę terenów podmiejskich.

² Schemat metropolitalnego systemu przyrodniczego wraz z rekomendacjami jego rozwoju. IRMiR, Zeszyty Metropolitalne, 2022 r.



Ryc. 4. Propozycja lasów społecznych wg kryterium S4

5. Kryterium S5

Lasy uzdrowiskowe lub użytkowane w celach zdrowotnych, strefy uzdrowiskowe A, B (zgodnie z ustawą o lecznictwie uzdrowiskowym) i C (wg uchwał gmin) oraz lasy użytkowane w celach zdrowotnych lub kuracyjnych.

Nie wyznaczono lasów społecznych w oparciu o ww. kryterium z wagi na brak uzdrowisk na terenie analizowanych nadleśnictw.

6. Kryterium S6

Obszary cenne z punktu widzenia usług ekosystemów dla lokalnej społeczności zgłoszone przez lokalne społeczności, np. ze względu na ochronę przed hałasem i/lub zanieczyszczeniami, filtrowanie powietrza, estetykę krajobrazu³, charakter dominanty przestrzennej, mikroklimat, zapobieganie skutkom ekstremalnych zjawisk pogodowych (np. osuwiska, powodzie), wykorzystywanie w procesie edukacyjnym.

Zgodnie z kryterium S6, tereny leśne wybrano na podstawie następujących danych::

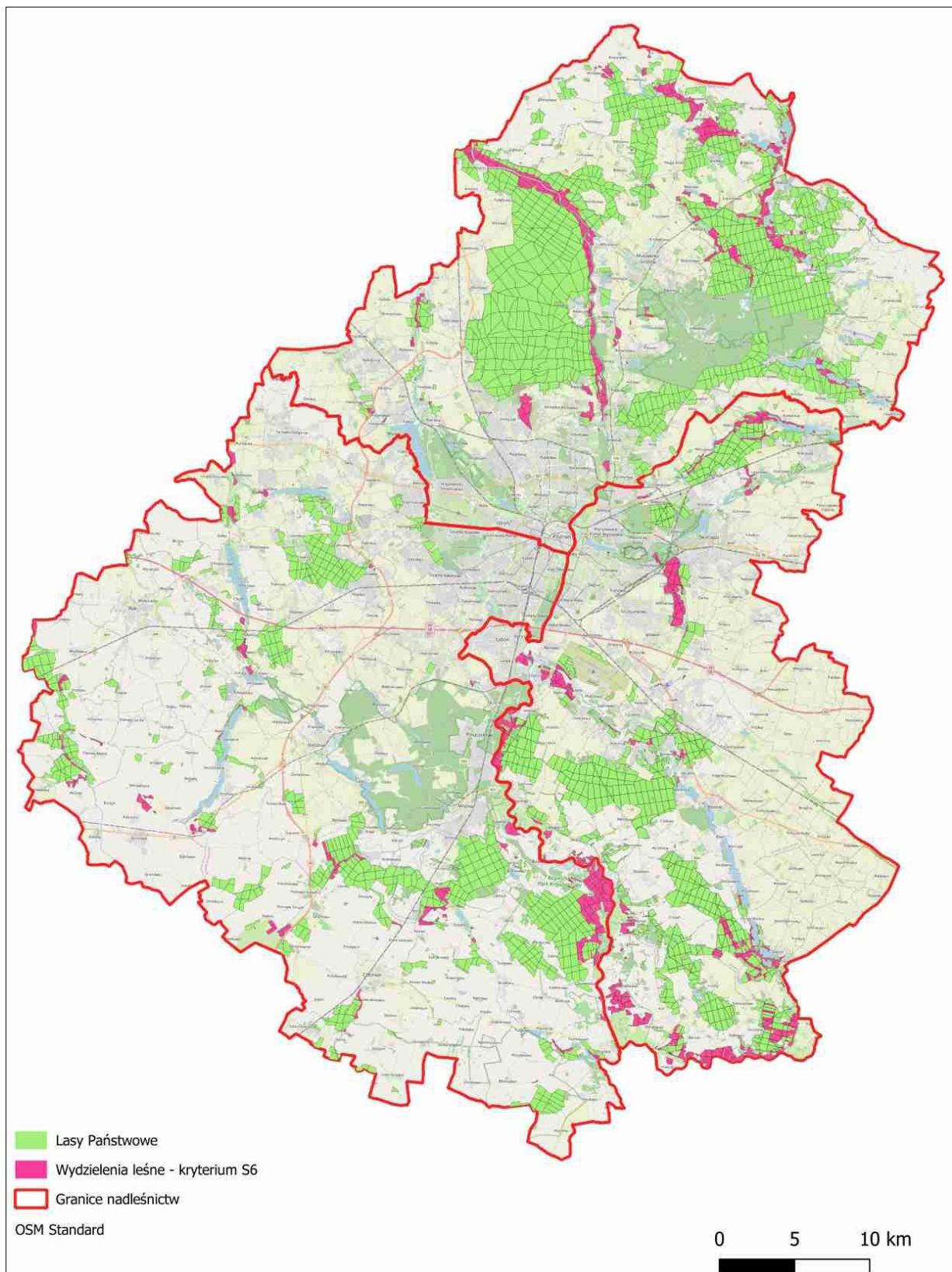
- obszary zagrożone ruchami masowymi (źródło: Państwowy Instytut Geologiczny, SOPO – System Ochrony Przeciwośuwiskowej www.geoportal.pgi.gov.pl; starostwa powiatowe – geolog powiatowy),
- obszary zagrożenia powodziowego (źródło: Państwowe Gospodarstwo Wodne Wody Polskie),
- projektowanych korytarzach ekologicznych (źródło: Wielkopolskie Biuro Planowania Przestrzennego w Poznaniu).

Wybrane tereny pełnią funkcje usług ekosystemowych – są to tereny leśne, które bezpośrednio nie są przeznaczone do uprawiania turystyki i rekreacji, tylko pełnią funkcje ochronne lokalnej społeczności. Wskazano tereny leśne, które mają ograniczać skutki ekstremalnych zjawisk pogodowych – obszary zagrożenia powodziowego. Wyodrębniono także obszary zagrożone ruchami masowymi, czyli takie na których może dojść w sposób naturalny lub na skutek działalności człowieka do osuwania, spłyzywania lub obrywania powierzchniowych warstw skał, zwietrzliny i gleby. Wybrano również korytarze ekologiczne jako obszary istotne dla utrzymania bioróżnorodności i ciągłości przyrodniczej województwa wielkopolskiego.

Z terenów leśnych wyznaczonych na podstawie kryterium S6 pozostawiono te, które znajdują się na terenie zamkniętym tj. poligonie wojskowym w Biedrusku, z uwagi na pełnione funkcje usług ekosystemowych związanych z bezpieczeństwem lokalnej społeczności.

Propozycja lasów społecznych wg kryterium S6 – 6 493 ha.

³ Stanowi przedmiot badań estetyki i zajmuje się problematyzacją krajobrazu. Postrzega go zarówno jako ideę estetyczną, jak i zjawisko. Zajmuje się badaniem kategorii definiujących krajobraz, jakości i wartości estetycznych oraz doświadczeń jakie towarzyszą kontaktowi z krajobrazem. Istotną kwestią w badaniu estetyki krajobrazu jest obiektywizacja cech krajobrazu przy użyciu szeregu dedykowanych metod.



Ryc. 5. Propozycja lasów społecznych wg kryterium S6

7. Kryterium S7

Obszary istotne dla zaopatrzenia w wodę lokalnej społeczności. Strefy ochrony bezpośredniej i pośredniej ujęć wody w rozumieniu ustawy – Prawo wodne, a jeśli nie są wyznaczone – obszary alimentacji faktycznie istniejących ujęć wody, rozumiane analogicznie do zasad wyznaczania stref ochrony. Nie dotyczy poboru wód niezgodnie z prawem.

Zgodnie z kryterium S7, tereny leśne wybrano na podstawie następujących danych:

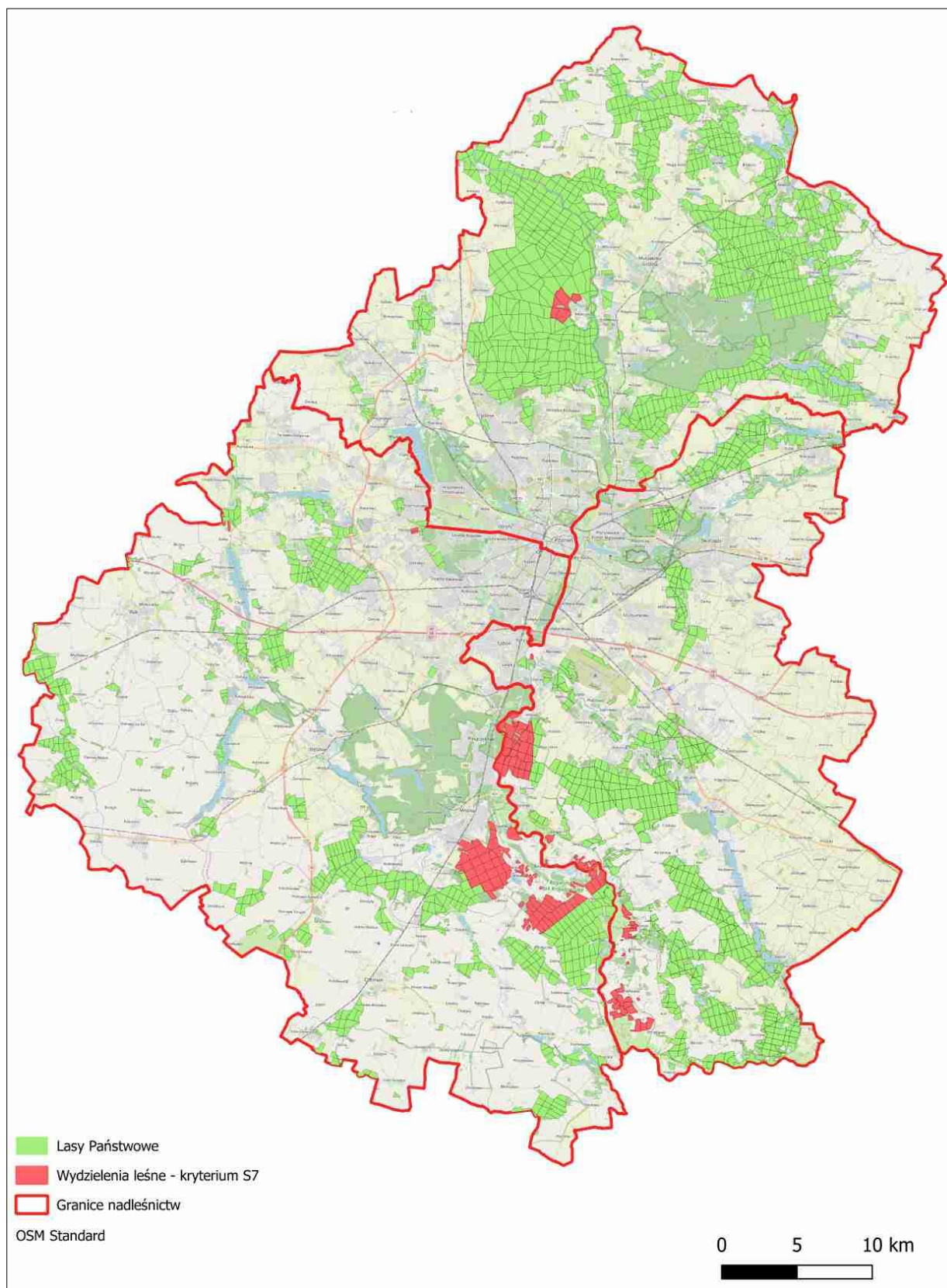
- strefy ochronna ujęcia wody podziemnej – teren ochrony bezpośredniej i teren ochrony pośredniej (źródło: Państwowe Gospodarstwo Wodne Wody Polskie oraz Wielkopolski Urząd Wojewódzki w Poznaniu),
- strefa zachowania dostępności do zasobów wód infiltracyjnych rzeki Warty (źródło: Plan Zagospodarowania Przestrzennego Województwa Wielkopolskiego 2020+ wraz z Planem zagospodarowania miejskiego obszaru funkcjonalnego Poznania.),
- strefa perspektywiczna dla zapewnienia zaopatrzenia w wodę z zasobów infiltracyjnych rzeki Warty (źródło: źródło: Plan Zagospodarowania Przestrzennego Województwa Wielkopolskiego 2020+ wraz z Planem zagospodarowania miejskiego obszaru funkcjonalnego Poznania.),
- strefa ochrony jakościowej i ilościowej zasobów infiltracyjnych rzeki Warty (źródło: Plan Zagospodarowania Przestrzennego Województwa Wielkopolskiego 2020+, wraz z Planem zagospodarowania miejskiego obszaru funkcjonalnego Poznania).

Strefy ochronne wyznacza się w celu zapewnienia odpowiedniej jakości wód ujmowanych do zaopatrzenia ludności w wodę, przeznaczoną do spożycia przez ludzi oraz zaopatrzenia zakładów, wymagających wody wysokiej jakości, a także ochronie zasobów wodnych. Strefy ochronne stanowią obszary, na których obowiązują nakazy, zakazy i ograniczenia w zakresie użytkowania gruntów oraz korzystania z wód.

Tereny leśne wybrane na podstawie ww. kryterium pełnią funkcje usług ekosystemowych – są to tereny leśne, które bezpośrednio nie są przeznaczone do uprawiania turystyki i rekreacji, tylko pełnią funkcje zaopatrujące lokalną społeczność w wodę.

Z terenów leśnych wyznaczonych na podstawie kryterium S7 pozostawiono te, które znajdują się na terenie zamkniętym tj. poligonie wojskowym w Biedrusku.

Propozycja lasów społecznych wg kryterium S7 – 3 035 ha.



Ryc. 6. Propozycja lasów społecznych wg kryterium S7

8. Podsumowanie

Analiza mająca na celu wskazanie lasów o wiodącej funkcji społecznej wokół miasta Poznania oparta została na dostępnych danych oraz obowiązujących dokumentach planistycznych szczebla regionalnego. Przyjęte założenia pozwoliły, w oparciu o przesłanki merytoryczne, wskazać wydzielenia leśne, które proponowane są jako lasy społeczne. Podczas analizy poszczególnych kryteriów nie interpretowano jakie jest aktualne pokrycie gruntu leśnego, czy rośnie tam las, włączono wszystkie wydzielenia leśne, które były wynikiem analizy.

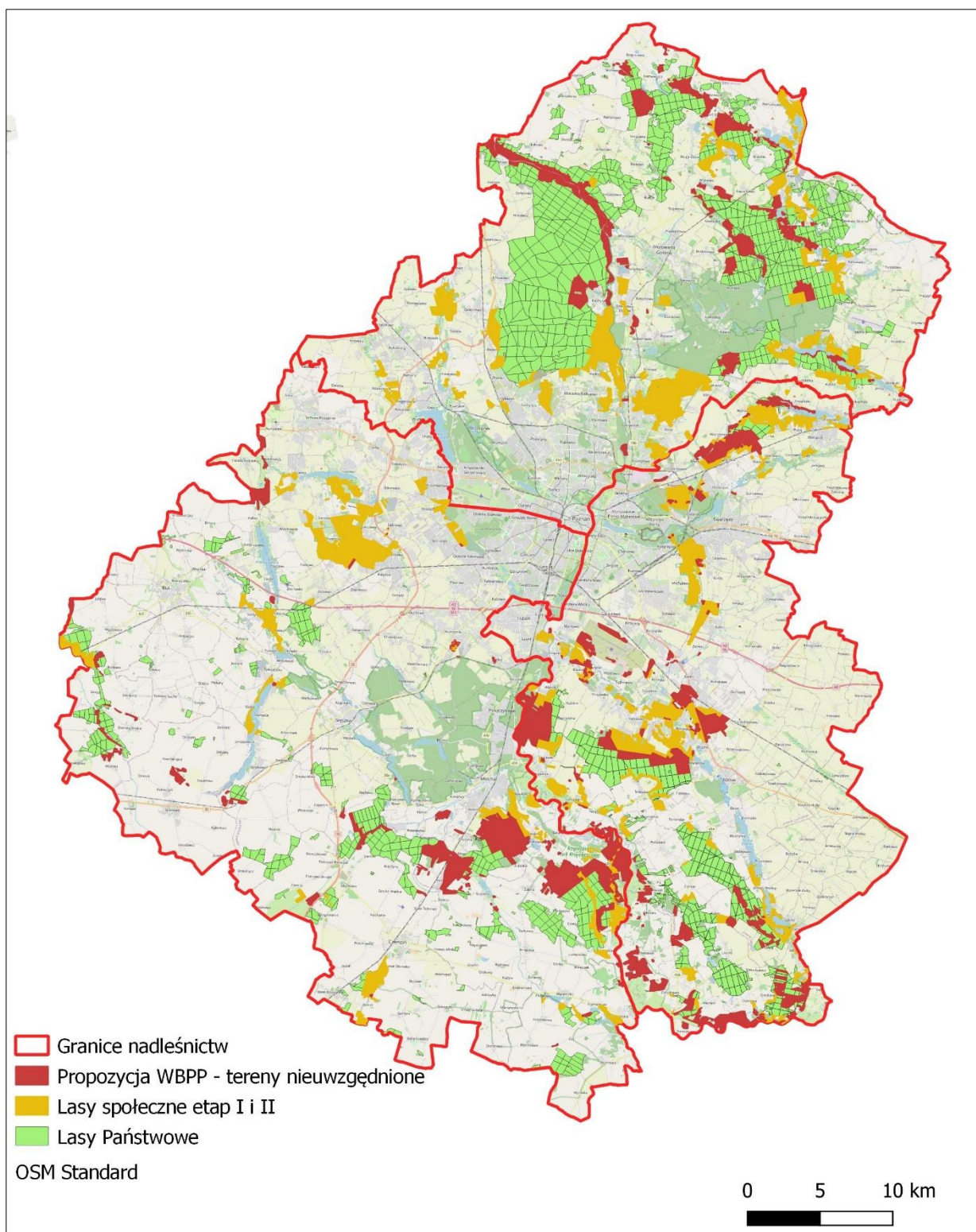
Propozycja wskazania lasów społecznych opracowana przez Wielkopolskie Biuro Planowania Przestrzennego w Poznaniu (WBPP) to powierzchnia 17 054 ha, z czego najwięcej lasów (9 tys. ha) wyznaczono w sąsiedztwie zwartej zabudowy (kryterium 4). Należy zwrócić uwagę również na duży udział lasów wskazanych wg kryterium 6 i 7, w sumie ponad 9 tys. ha. Przy czym były takie sytuacje, że to samo wydzielenie leśne zostało zaklasyfikowane z różnego kryterium ponad 3 tys. ha (22% całości).

W prezentowanym przez WBPP podejściu kluczowe było wykorzystanie obowiązujących dokumentów planistycznych, jako źródła informacji oraz podstawy do wzmocnienia ochrony obszarów wskazanych w tych dokumentach. I tak W przypadku kryterium 1 podstawową informacją były granice krajobrazów priorytetowych wyznaczonych w Audycie krajobrazowym województwa wielkopolskiego (Uchwała Nr LI/1000/23 Sejmiku Województwa Wielkopolskiego z dnia 27 marca 2023 r.), a w kryterium 7 wykorzystano informacje o strefach ochrony ujęć wody, o których jest mowa w Planie Zagospodarowania Przestrzennego Województwa Wielkopolskiego 2020+ wraz z Planem zagospodarowania miejskiego obszaru funkcjonalnego Poznania (Uchwała Nr V/70/19 Sejmiku Województwa Wielkopolskiego z 25 marca 2019 roku). Jest to ważna przesłanka do ochrony tych terenów leśnych, ze względu na strategiczne znaczenie ujęcia wody dla Poznania i okolic.

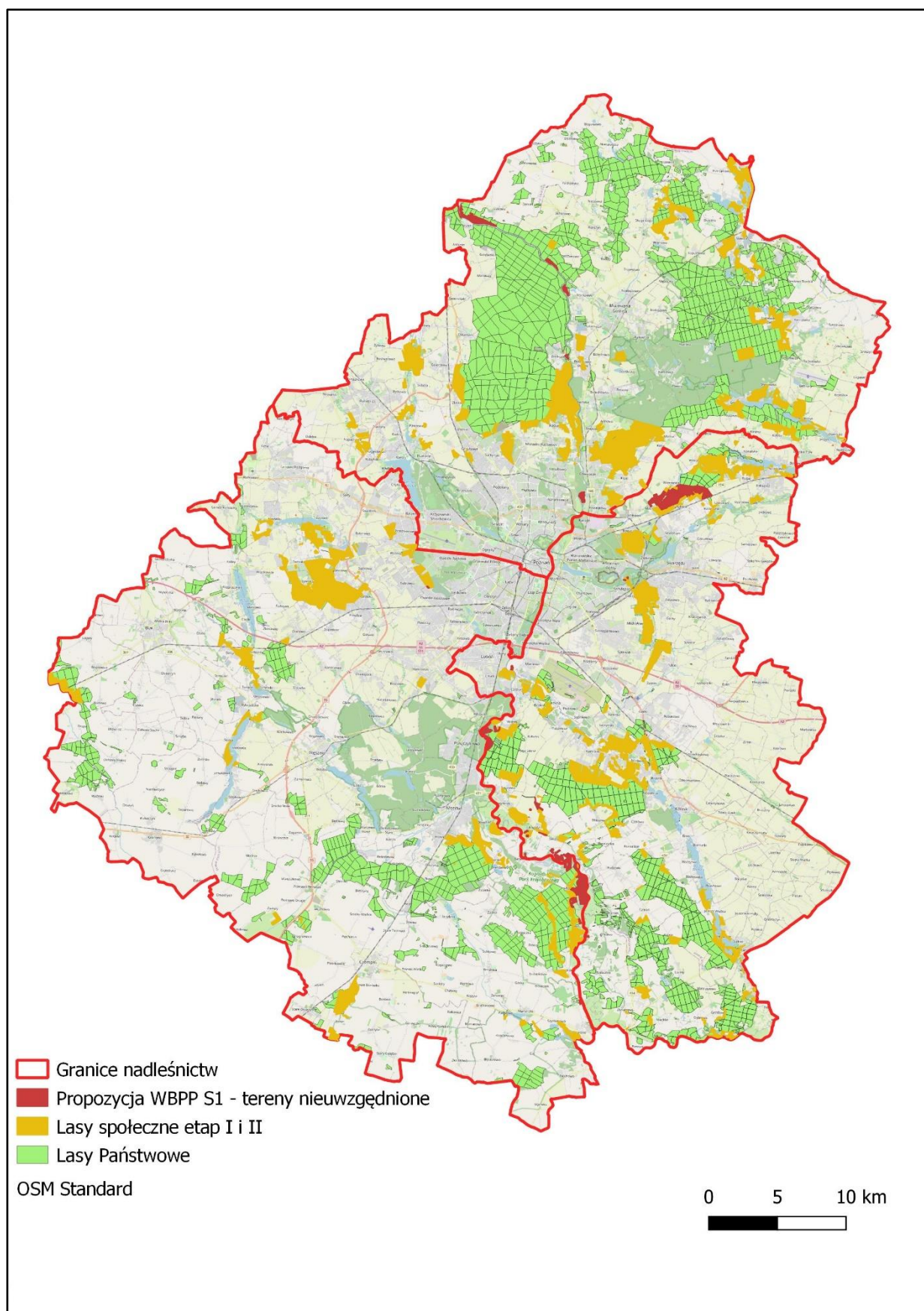
Chcielibyśmy też zwrócić uwagę na łączenie poszczególnych kryteriów ze sobą w jedną „warstwę” lasów społecznych. Logiczne jest łączenie kryteriów 1-4, bo wskazane tam lasy mają mieć w dużej mierze charakter rekreacyjny. Natomiast lasy wskazywane zgodnie z kryterium 6 i 7 nie powinny mieć charakteru rekreacyjnego, mają one służyć lokalnej społeczności i społeczności całego regionu ze względu na usługi ekosystemów, głównie z uwagi na ochronę przed zagrożeniami przyrodniczymi oraz ochronę wód. Są to lasy ważne dla społeczeństwa, ale nie powinny być intensywnie użytkowane przez ludzi, w tym szczególnie intensywnie użytkowane turystycznie i rekreacyjnie.

Zaproponowane lasy społeczne przez WBPP to powierzchnia 17 054 ha, z czego 9 019 ha nie zostało uwzględnione w raporcie końcowym. Dla poszczególnych kryteriów nie uwzględniono następujących powierzchni: S1 – 808 ha, S2 – 721 ha, S3 – 79 ha, S4 – 2446 ha, S6 – 4447 ha, S7 – 2513 ha.

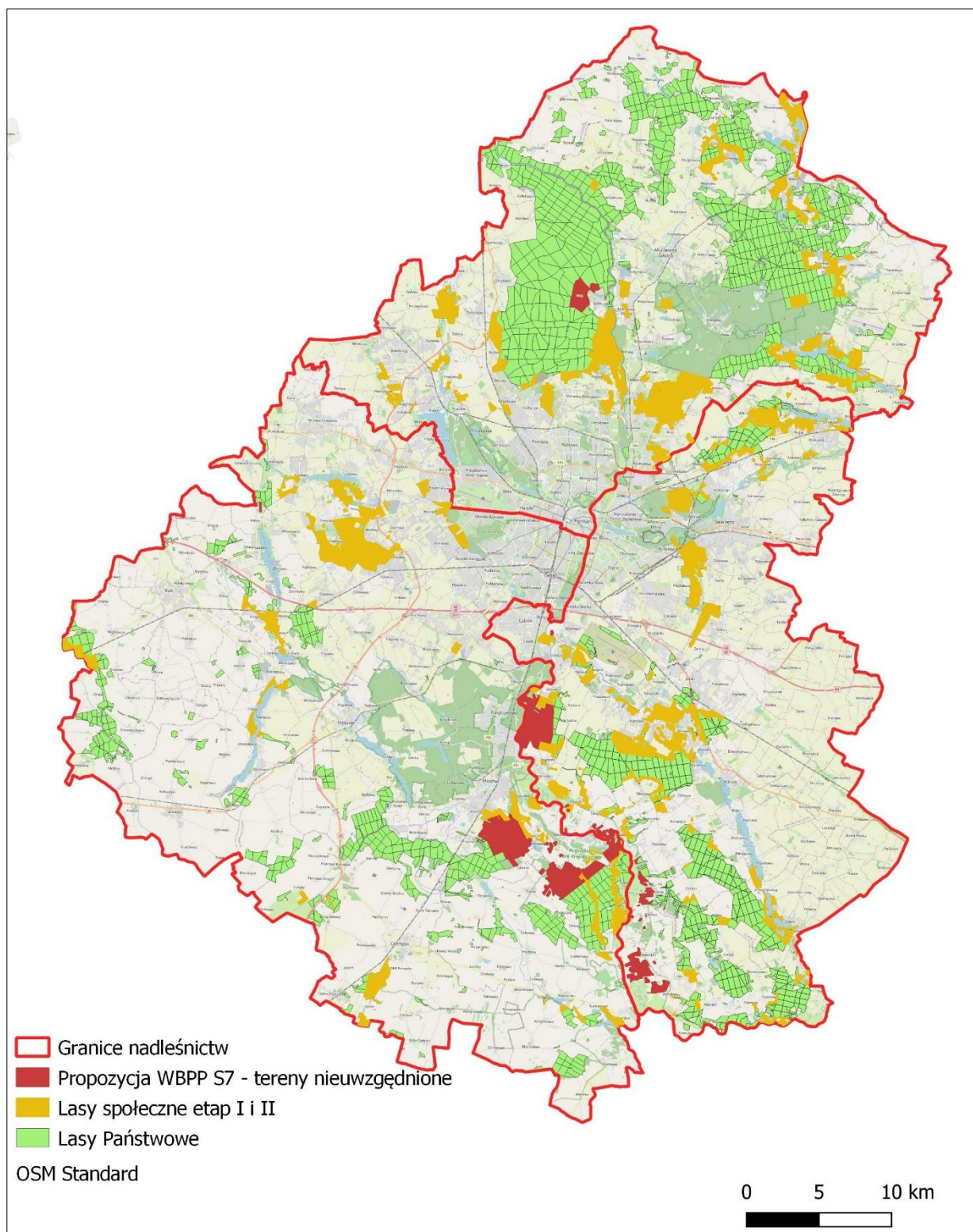
Na początku naszej pracy założyliśmy, że przygotowana przez Wielkopolskie Biuro Planowania Przestrzennego w Poznaniu propozycja może ulegać modyfikacjom, korekcie i ograniczeniom ze względu na uwarunkowania, których nie byliśmy w stanie zidentyfikować w tak krótkim terminie. Generalnie należy zauważyć, że dość znaczna powierzchnia z przygotowanej przez nas propozycji została uwzględniona w raporcie końcowym. Naszym zdaniem dalszej dyskusji wymagałyby lasy wskazane przez WBPP w kryterium S1 i S7 gdyż te propozycje są bezpośrednio związane z dokumentami planistycznymi szczebla regionalnego i wskazane byłoby zachowanie spójności między działaniami regionu a działaniami poziomu krajowego.



Ryc. 7. Propozycja lasów społecznych (połączone kryteria 1-7) – tereny nieuwzględnione w raporcie końcowym



Ryc. 8. Propozycja lasów społecznych kryterium S1 – tereny nieuwzględnione w raporcie końcowym



Ryc. 9. Propozycja lasów społecznych kryterium S7 – tereny nieuwzględnione w raporcie końcowym